

DIRECȚIA JUDEȚEANĂ PENTRU CULTURĂ NEAMȚ

Prezentare Colegiu Prefectural 25 octombrie 2018

PATRIMONIUL CULTURAL IMATERIAL DIN JUDEȚUL NEAMȚ – IDENTIFICARE, REPERTORIERE ȘI PROMOVARE

Director executiv,
Rocsana Josanu

Obiectul principal de activitate al Direcțiilor Județene pentru Cultură, servicii deconcentrate ale Ministerului Culturii și Identității Naționale, este protejarea patrimoniului cultural național, parte a Strategiei Naționale de Apărare a României.

În domeniul protejării patrimoniului cultural național se înscriu cele două mari subdomenii, respectiv patrimoniul material (imobil și mobil) și patrimoniul imaterial (valorile spiritualității umane).

Dacă în cazul patrimoniului material, legislația românească este cuprinzătoare, oferind diverse instrumente de lucru (eficiente sau nu) autorităților, instituțiilor și persoanelor implicate în buna gestionare a acestor bunuri de valoare, protejarea patrimoniului imaterial cunoaște în România doar câteva timide reglementări, respectiv *Legea nr. 410 din 2005* reprezentând în fapt aderarea la prevederile *Convenției pentru salvagardarea patrimoniului cultural imaterial, adoptată la Paris la 17 octombrie 2003* și *Legea nr. 26/2008 privind protejarea patrimoniului cultural imaterial* adoptată de Parlamentul României.

Conform definițiilor acceptate, patrimoniul cultural imaterial reprezintă întregul tezaur de tradiții, obiceiuri, meșteșuguri, producții orale, mituri, modalități specifice de a practica o îndeletnicire. Sunt realități culturale proprii unei arii geografice bine delimitată, multe dintre ele unice, lipsite de suport material, care conturează identitatea locală și cresc sentimentul de apartenență la o comunitate. Fac parte din această categorie:

- Meșteșugul tradițional;
- Creația artistică și tehnica tradițională;
- Cultura populară tradițională;
- Purtătorii elementelor de cultură populară tradițională (cunoscuți sub denumirea de tezaur uman viu).

În județul Neamț, principala instituție care gestionează bunurile de patrimoniu imaterial este Centrul pentru Cultură și Arte "Carmen Saeculare", aflată în subordinea Consiliului Județean Neamț, care desfășoară anual o serie de evenimente în scopul promovării culturii tradiționale. Aceași instituție a deținut, în trecut, o componentă de cercetare, investigare și conservare a manifestărilor autentice ale culturii tradiționale.

Direcția Județeană pentru Cultură Neamț este una dintre puținele instituții de profil din țară care derulează activități legate de protejarea și promovarea patrimoniului cultural imaterial.

Astfel, consilierul cu atribuții în domeniu a întocmit o listă actualizată a meșteșugarilor activi din județul Neamț, împreună cu adresele acestora și datele de contact, listă care se află publicată pe site-ul instituției, www.neamtdjc.ro. La inițiativa Ordinului Arhitecților din România și a Institutului Național al Patrimoniului, la nivel național a fost întocmită și publicată o hartă a meșteșugarilor, unde au fost înscrise și datele referitoare la meșterii locali nemțeni, care sunt astfel promovați și încurajați să-și continue și dezvolte activitatea.

Există o componentă a patrimoniului cultural imaterial care poate genera dezvoltare economică: conservarea și perpetuarea arhitecturii tradiționale. Încă din anul 2015, o parte din arhitecții români au semnalat faptul că în satele din România se construiește haotic, importându-se modele, materiale și tehnici din străinătate, care nu se potrivesc specificului local. Locuința tradițională românească nu e cu nimic mai prejos decât modelele noi, ea este realizată folosind resursele naturale proprii, de către meșteri locali, cu utilizarea unor tehnici tradiționale, este în același timp o creație artistică (prin prisma decorurilor ornamentale folosite, rezultat al credințelor, sentimentelor, nivelului de cunoaștere atins la un moment dat și al creativității locuitorilor). Ea se află de fapt la granița dintre material și imaterial.



Casă tradițională comuna Bicaz-Chei



Casă tradițională comuna Păstrăveni

Județul Neamț încă mai deține un patrimoniu arhitectural tradițional bogat și diversificat, deși acesta este supus permanent agresiunilor din exterior, precum:

- transformarea sau extinderea locuințelor vechi prin folosirea unor materiale și tehnici de lucru noi, diferite de cele care au stat la baza construirii lor;
- părăsirea vechilor locuințe (care se pierd, în lipsa măsurilor de întreținere) și ridicarea în aporie a unor construcții moderne;

- demolarea vechilor locuințe și construirea unor clădiri noi pe vechiul amplasament.

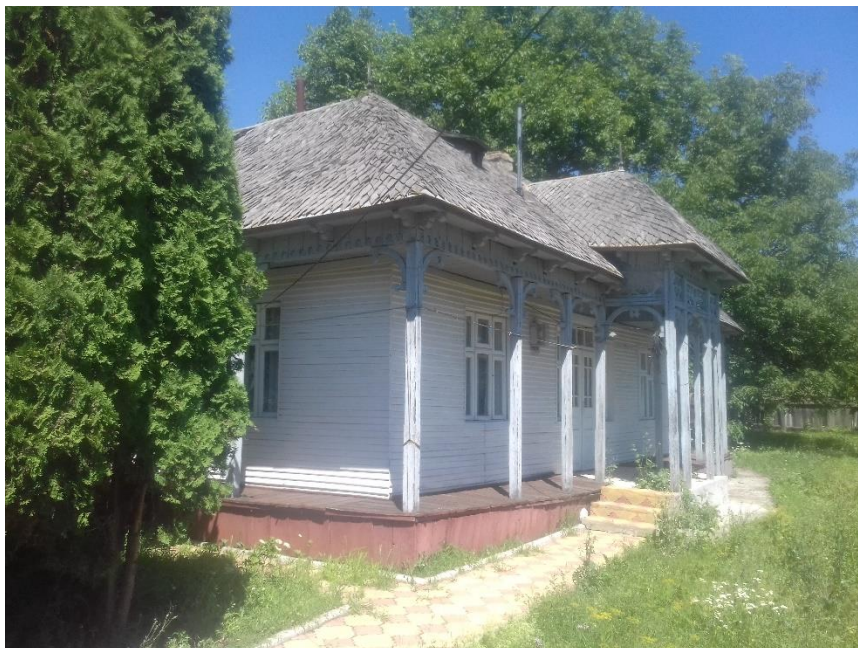
În cadrul unui proiect inițiat în urmă cu doi ani, DJC Neamț și-a propus să determine autoritățile publice locale să conștientizeze importanța conservării specificului arhitectural în construcția de locuințe și să încurajeze perpetuarea acestor bune practici în mediul rural, construcția de locuințe aflându-se într-o continuă și alertă metamorfoză. Proiectul constă în fotografierea construcțiilor tradiționale conservate în satele județului, întocmirea unor Repertorii de arhitectură locală pentru fiecare comună în parte, promovarea rezultatelor obținute și stimularea interesului comunității locale față de păstrarea identității locale în construcția de locuințe.



Casă tradițională comuna Văleni

Prima etapă a proiectului se află în curs de derulare, însă din cauza deficitului de personal, ea se desfășoară cu greutate. Este vorba despre fotografierea construcțiilor gospodărești ce conservă elemente de arhitectură tradițională din comunele județului Neamț (case, grajduri, magazii, fântâni, garduri) - până în prezent au fost fotografiate în jur de 20 comune.

În paralel cu această etapă, în prima parte a anului viitor vom începe prelucrarea materialului obținut și vom încerca să realizăm primul Repertoriu de arhitectură al unei comune din Neamț, care va cuprinde date despre cadrul natural specific, evoluția istorică a comunei, materialele și tehnicile de lucru folosite în construcția de locuințe, analiza elementelor de decor local, comparații cu alte zone asemănătoare, analiza portului popular, a gastronomiei locale. Acest material complex nu poate fi realizat fără implicarea mai multor specialiști din diverse domenii conexe, cu care intenționăm să colaborăm: arhitecți, etnografi, geografi, istorici, istorici de artă etc.



Casă tradițională comuna Negrești

În acest context, apare o întrebare firească: există un alt scop al demersului, în afară de crearea unei baze de date ce poate fi folosită în cercetare? Răspunsul este categoric DA: Conservarea și promovarea arhitecturii tradiționale este un motor de dezvoltare locală, având în vedere următoarele efecte produse:

- Determină creșterea atractivității turistice a zonelor respective;
- Generează dezvoltarea serviciilor oferite turiștilor, implicit creșterea numărului locurilor de muncă;
- Încurajează practicarea meșteșugurilor și transmiterea lor către noile generații;
- Poate determina repopularea unor zone cu deficit de populație, ca urmare a migrației interne sau externe;
- Determină creșterea sentimentului de mândrie locală, de apartenență la o comunitate, factor al stabilității populației;
- Cumulativ, aceste efecte produc dezvoltarea economică și socială a comunităților zonale (creșterea veniturilor, creșterea nivelului de trai, creșterea natalității, creșterea valorii proprietăților).

În susținerea celor afirmate până în prezent, oferim o serie de exemple de bună practică identificate la nivel național, care au produs efecte mai mult decât satisfăcătoare:

Comuna Ciocănești – câștigătoarea primei ediții a concursului ”Satul cultural al României” organizat în anul 2014. Situată în județul Suceava, comuna este un adevărat muzeu în aer liber. Toate casele sunt pictate sau încondeiate – cum spun localnicii, iar acest lucru i-a adus un renume național și mondial. Casele din comună sunt ornate cu motive tradiționale care se regăsesc pe bundițele, catrintele, cămășile și alte obiecte din portul popular al românilor. Tradiția pictării caselor a apărut în anul 1950.

În anul 2015, pentru a conserva aspectul cultural, Consiliul Local al comunei a emis o hotărâre prin care obligă toți locuitorii să respecte arhitectura tradițională la construirea noilor locuințe. În prezent, comuna este un muzeu viu, unic în țară, vizitat anual de mii de turiști români dar mai ales străini.

Comuna Ciocănești din județul Suceava a fost inclusă în Top 10 al ghidului de călătorii Lonely Planet și se află pe locul 6 al celor mai colorate destinații turistice din Europa.



Casă tradițională comuna Ciocănești, județul Suceava

Cartierul cu case tradiționale din comuna Horodnicu de Sus, jud. Suceava. Primăria comunei a demarat un proiect prin care 45 parcele de teren sunt concesionate pe o perioadă de 49 de ani la persoane interesate să-și construiască locuințe. Există însă o condiție: cei care vor concesiona terenurile vor avea la dispoziție cinci sau șase tipuri de case în stil tradițional bucovinean, toate locuințele urmând să aibă același regim de înălțime, același aspect exterior, inclusiv în privința amenajării gardurilor și a curților. Există însă și alte facilități: pentru întocmirea dosarelor de avizare, arhitectul oferă 50% reducere la prețul proiectelor; după finalizarea caselor, concesionarii terenurilor au dreptul de a le achiziționa.

Deși încă nu a fost implementat, proiectul a stârnit interesul investitorilor străini, care au depus deja cereri de concesionare de terenuri. Încurajată de acest efect rapid, Primăria a decis ca pe unul din terenurile marginase ale comunei să fie construite alte case, tot în stil tradițional bucovinean, ce urmează să fie scoase la vânzare pentru toți cei interesați să trăiască în astfel de locuințe.



Cartierul cu case tradiționale din Horodnicu de Sus, jud. Suceava

Satul Viscri din județul Brașov – a fost pus în valoare datorită implicării în conservare și promovare a Prințului Charles, moștenitor al tronului Marii Britanii și cu ajutorul Fundației Mihai Eminescu Trust, pe care acesta o patronează. Prințul a renovat biserica și câteva case tradiționale din zonă, oferind un bun exemplu localnicilor, care în prezent își întrețin casele în mod autentic.

În paralel cu conservarea autenticității clădirilor, ca urmare a creșterii constante a numărului turiștilor străini ce vizitează zona, s-au revigorat și o serie de meșteșuguri locale: se împletesc șosete, mănuși, căciuli, pulovere din lână, foarte căutate pe piața din Germania; la Viscri se fabrică papuci din pâslă deja cunoscuți în Europa de Vest; soiurile de vinuri locale sunt apreciate pe plan extern iar dulceața din fructe de pădure produsă în zonă este un desert preferat în Franța.

Pentru a veni în ajutorul autorităților publice locale, Ordinul Arhitecților din România a demarat în anul 2017 proiectul de întocmire a unor instrumente de lucru utile: ghidurile de arhitectură pentru încadrarea în specificul local din mediul rural, cunoscute și sub denumirea de "ghiduri ale întoarcerii la tradiție", câte unul pentru fiecare din cele 48 de zone de influență arhitecturală specifică din România, la întocmirea cărora participă peste 100 de arhitecți. După descrierea autorilor, ghidul „... își propune să fie un set de reguli ușor de aplicat, cu exemple clare (inclusiv de tipul AȘA DA sau AȘA NU) care să faciliteze alegerea modelelor adecvate de către cei care vor să construiască în mediul rural... Obiectivul esențial al acestui ghid este păstrarea nealterată a spiritului așezărilor în care sunt produse proiectele și creșterea calității vieții, dar cu conservarea tradițiilor și a peisajului cultural existent – acestea fiind, de fapt, resursa pentru dezvoltarea durabilă a mediului rural”. Nutrim speranța că, în cel mai scurt timp, filiala OAR Neamț-Bacău va elabora și publica ghidurile de arhitectură specifice pentru zona Neamțului.



Locuința Prințului Charles de Wales din satul Viscri, jud. Brașov

În final, dorim să precizăm faptul că acest material a fost creat pentru a fi prezentat atât membrilor Colegiului Prefectural dar mai ales reprezentanților autorităților publice locale din județul Neamț, care ar putea găsi în informațiile oferite o eventuală sursă de inspirație pentru stimularea dezvoltării comunităților pe care le administrează. Din păcate, însă, această întâlnire pe care am solicitat-o în avans Instituției Prefectului nu a putut fi programată, probabil, din motive justificate.

Cu toate acestea, Direcția Județeană pentru Cultură Neamț va continua să organizeze, prin modalități și resurse proprii, o serie de întâlniri zonale cu primarii și responsabilii UAT din județ pentru a-i informa despre aceste oportunități, pentru a-i ajuta și consilia să protejeze valorile arhitecturale pe care încă le dețin, elemente identitare incontestabile care, prin dispariția lor, riscă să producă depersonalizarea până la dispariție a satului nemțean.